

2. PREZENTAREA GENERALĂ A SPAȚIULUI HIDROGRAFIC

Delimitarea spațiului hidrografic

Spațiul hidrografic Buzău-Ialomița, reprezentat în **figura 2.1**, este situat în partea de sud-est a țării, învecinându-se în partea de nord-vest cu bazinul hidrografic Olt, în nord-est cu bazinul hidrografic Siret, în vest și sud-vest cu bazinul hidrografic Argeș, în est cu spațiul hidrografic Dobrogea-Litoral, în sud cu fluviul Dunărea (care formează granița între România și Bulgaria pe 75 km).

Din punct de vedere administrativ, spațiul hidrografic Buzău-Ialomița cuprinde teritorii din 9 județe, respectiv: Călărași, Dâmbovița, Prahova, Ilfov, Ialomița, Brașov, Covasna, Buzău și Brăila.

Populația totală identificată în anul 2019 este de circa 2331938 locuitori, densitatea populației fiind de 88,10 loc./km². Principalele aglomerări urbane sunt Călărași, Târgoviște, Fieni, Pucioasa, Ploiești, Câmpina, Slobozia, Urziceni, Țândărei, Buzău și Brăila.

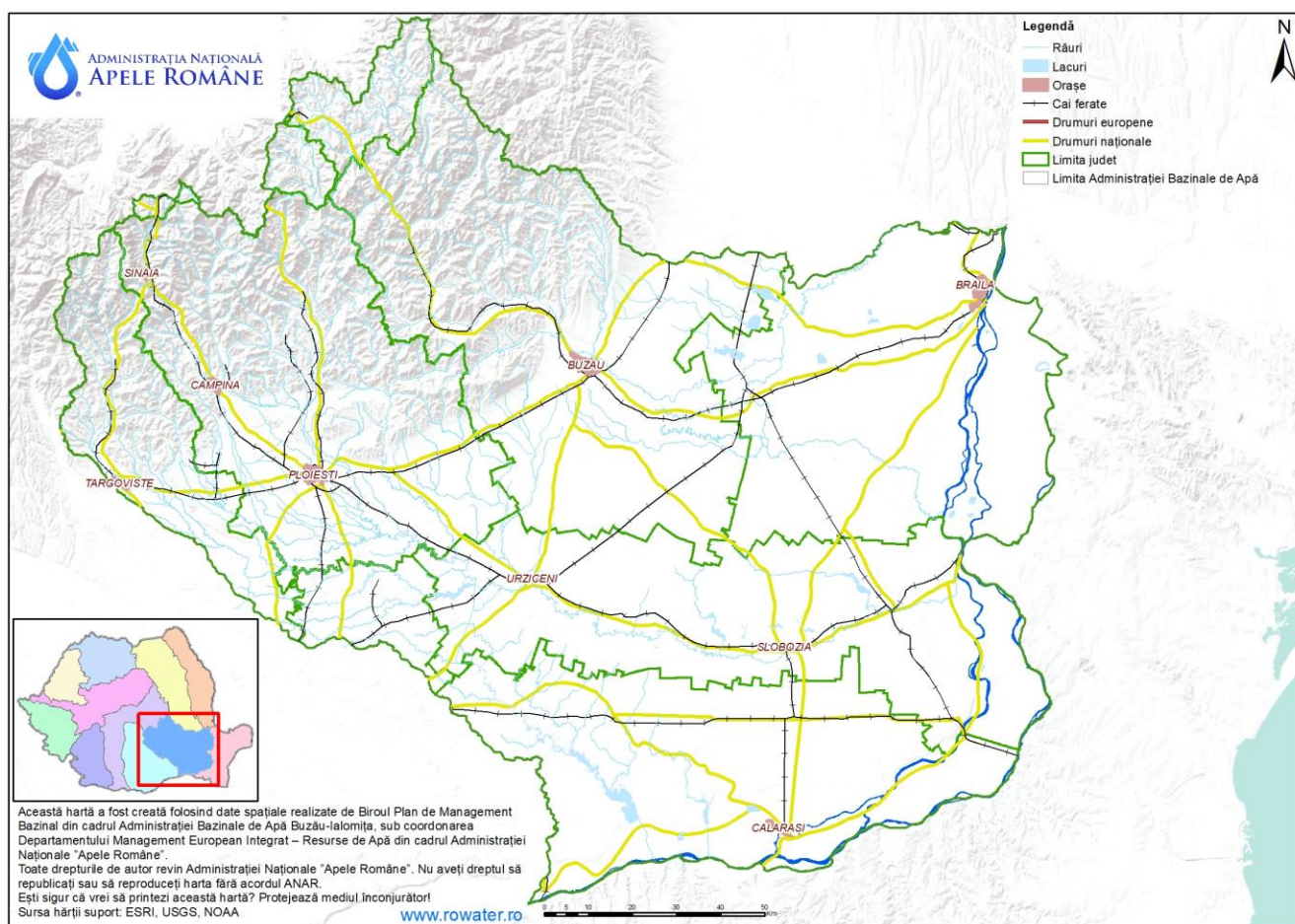


Figura 2.1. Spațiul hidrografic Buzău-Ialomița

Hidrografie

Suprafața totală a spațiului hidrografic Buzău-lalomița este de **26.470,64 km²** reprezentând o pondere de 11,11% din suprafața țării. Rețeaua hidrografică cuprinde un număr de **266 cursuri de apă cadastrate** (din care 8 au suprafețe mai mici de 10 km²), cu o lungime totală de **6.062 km** și o densitate medie de **0,23 km/km²**. Pe teritoriul României, spațiul hidrografic Buzău-lalomița cuprinde subbazinele: **lalomița** cu 142 afluenți codificați, **Buzău** cu 102 afluenți codificați, **Călmățui** cu 4 afluenți codificați, **Mostiștea** cu 13 afluenți codificați și **Berza** (fără afluenți). Lungimea fluviului Dunărea aferentă spațiului hidrografic Buzău-lalomița este de 560 km și râul Siret 72 km (sector Nămolosa – vărsare în fluviul Dunărea).

Relief

Relieful cuprinde zona montană în partea nord-nord-vestică, zona subcarpatică la sud-sud-est de aceasta și Câmpia Română în sudul și estul spațiului hidrografic. Zona montană cuprinde Carpații de Curbură, cu altitudinea maximă în Munții Ciucaș (1.954 m) și Munții Bucegi în extremitatea vestică, unde se găsește altitudinea maximă (2.505 m vf. Omu). Subcarpații aparțin în întregime grupei de Curbură și au o extindere mai mare în bazinul hidrografic al Buzăului. Zona de câmpie are altitudini cuprinse între 250-300 m la limita cu Subcarpații (Târgoviște) și sub 10 m în Lunca Dunării. Principalele unități de relief sunt reprezentate în **figura 2.2.**

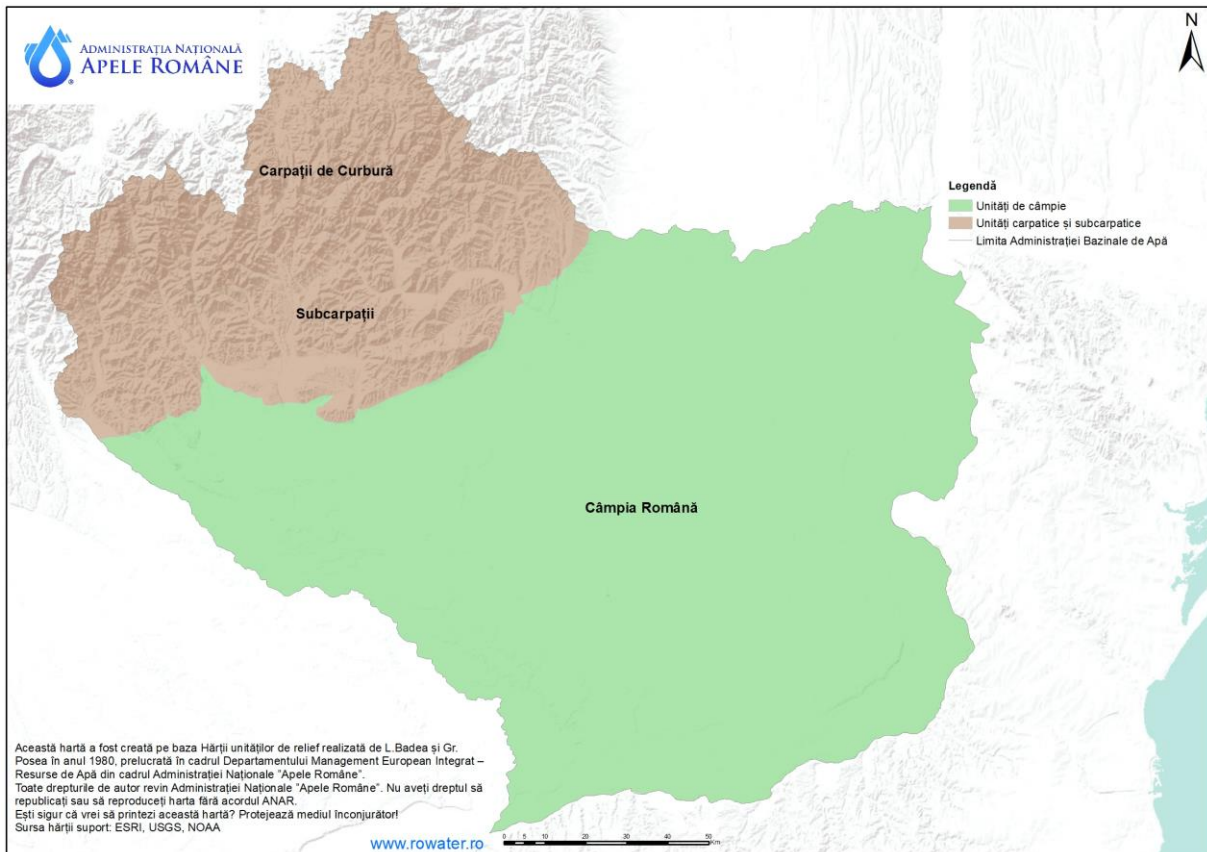


Figura 2.2 Relieful

Geologie

Formațiunile geologice din spațiul hidrografic Buzău-Ialomița sunt foarte variate din punct de vedere petrografic în funcție de relief și sunt prezentate în **figura 2.3**. Din punct de vedere geologic, arealul spațiului hidrografic Buzău-Ialomița este caracterizat de următoarele structuri/substrat : în zona montană se întâlnesc formațiuni de fliș, alcătuite din roci sedimentare parțial recimentate, cu clivaj, în Munții Ciucaș și parțial în Munții Bucegi fiind prezente și calcarele. Subcarpații sunt alcătuiți din molasă neogenă ridicată din avanfosă precarpatică în fază rodano-valahă a orogenezei alpine, iar zona de câmpie este alcătuită din depozite de loess, nisipuri, etc.

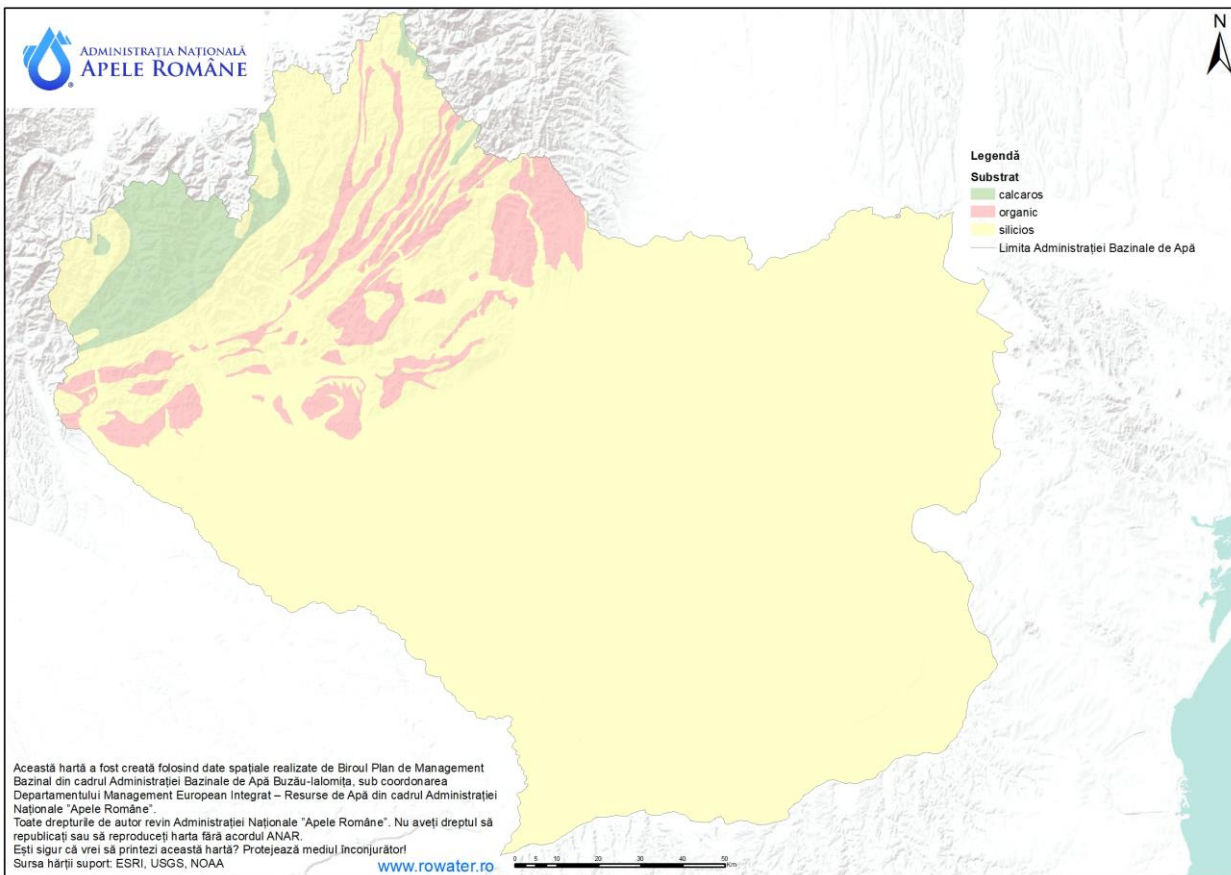


Figura 2.3 Principalele unități geologice

Utilizarea terenului

Modul de utilizare a terenului din spațiul hidrografic Buzău-Ialomița este influențat de condițiile fizico-geografice, cât și de factorii antropici, și prezintă următoarea distribuție: 21,61% păduri, 4,58% pășuni, 69,65% terenuri arabile, 4,16 % luciu de apă, etc (**figura 2.4**).

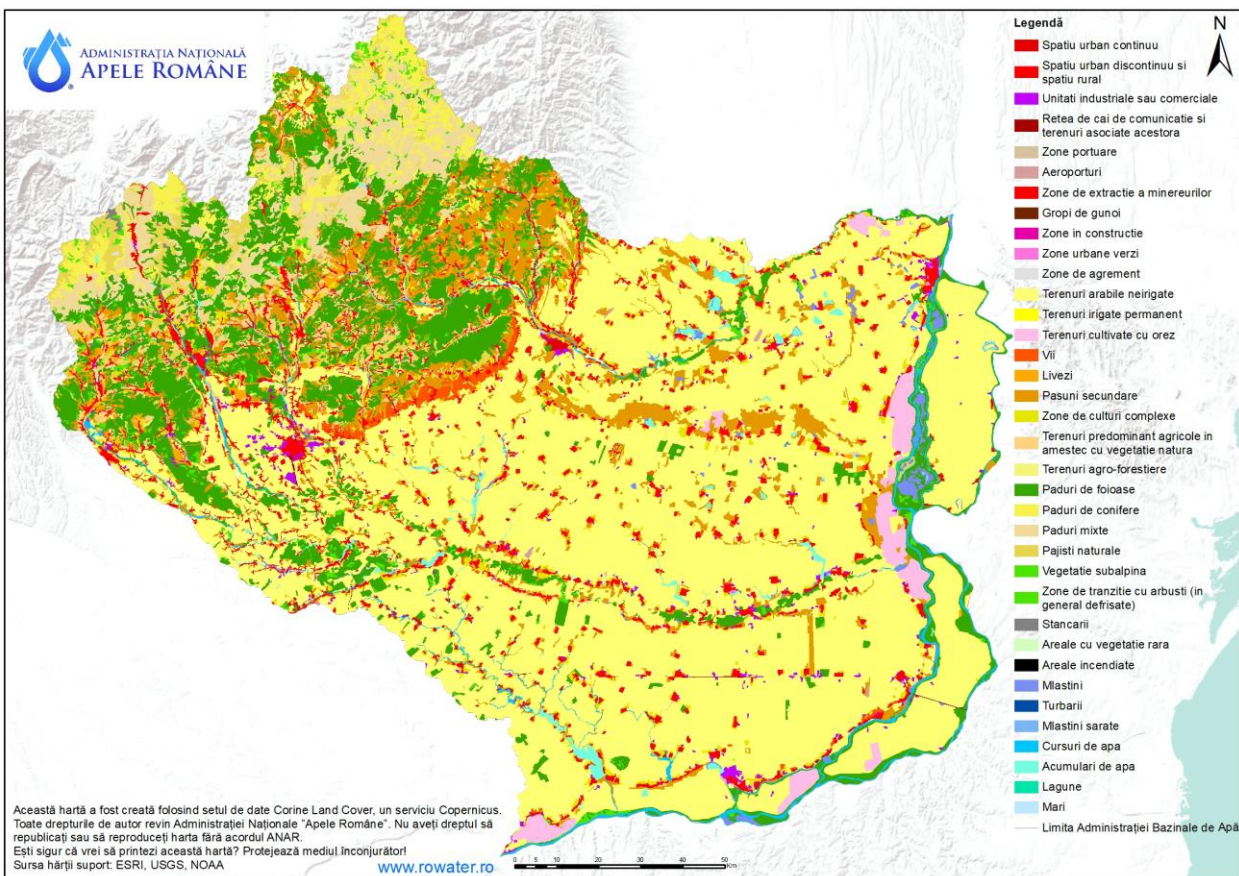


Figura 2.4 Utilizarea terenurilor

Clima

Având în vedere așezarea țării noastre, spațiul hidrografic Buzău-Ialomița este caracterizat de un climat temperat-continental, cu influențe de excesivitate în est și de tranziție în vest. Temperaturile medii multianuale sunt cuprinse între -2 grade în zona înaltă de munte (-2,4 grade la Vf. Omu) și 11-12 grade în Lunca Dunării, temperatura minimă absolută – Vf. Omu (-38 grade în 1985) și maximă absolută +44,5 grade la Râmnicelu (fost Ion Sion) în 10 august 1951. Precipitațiile medii multianuale sunt cuprinse între 1.000-1.300 mm în zona înaltă de munte și 370-400 mm în Lunca Dunării și estul Bărăganului.

Resurse de apă

Resursele totale de apă de suprafață din spațiul hidrografic Buzău-Ialomița (fără fluviul Dunărea) însumează cca 4331,697 mil.m³/an, din care resursele utilizabile sunt cca. 1406,45 mil.m³/an. Acestea reprezintă cca.33% din totalul resurselor și sunt formate, în principal, de râurile Ialomița, Buzău, Călmățui, Mostiștea, Berza și afluenții acestora. Pentru fluviul Dunărea, resursele totale de apă sunt de cca 195807.2 mil.m³/an, din care cele utilizabile sunt de cca. 55517,55 mil.m³/an (reprezentând 28% din resursele teoretice).

În spațiul hidrografic Buzău-lalomița există 13 lacuri de acumulare importante (cu suprafața mai mare de 0,5 km²), care au folosință complexă și însumează un volum util de 393,384 mil.m³.

Raportată la populația bazinului, resursa specifică utilizabilă este de 603,12 m³/loc/an, iar resursa specifică calculată la stocul disponibil teoretic (mediu multianual) se cifrează la 1857,55m³/loc/an. Resursele de apă cantonate în arealul hidrografic Buzău-lalomița pot fi considerate suficiente și neuniform distribuite în timp și spațiu.

Debite medii multianuale pentru principalele râuri din spațiul hidrografic Buzău-lalomița sunt: lalomița - 38,9 mc/s, Buzău - 27,6 mc/s, Călmățui - 0,872 mc/s și Mostiștea - 1,46 mc/s.

Din lungimea totală a cursurilor de apă cadastrate din spațiul hidrografic Buzău-lalomița, cursurile de apă nepermanente reprezintă circa 12,3%.

În spațiul hidrografic Buzău-lalomița, resursele subterane teoretice (fără fluviul Dunărea) sunt estimate la 1182,3 mil.m³, din care resursele subterane utilizabile sunt de 675 mil.m³ (reprezentând 57% din resursele teoretice). Pentru fluviul Dunărea, resursele subterane teoretice sunt estimate la 1.545,5 mil.m³, din care resursele subterane utilizabile sunt de 329,55mil.m³ (reprezentând 21 % din resursele teoretice).